

## Przedsiębiorcy na start!

### Pierwsze kroki, ku własnej działalności gospodarczej

Ilona Dubacka  
Agnieszka Jaszczuk

Katowice 19.12.2013 r.

## Podstawowy akt prawny regulujący sferę działalności gospodarczej w Polsce:

Ustawa z dnia 2 lipca 2004 r. o swobodzie działalności gospodarczej  
(Dz. U z 2010 Nr 220, po.1447, z późn. zm.)

**Działalnością gospodarczą** jest to zarobkowa działalność wytwórcza, budowlana, handlowa, usługowa oraz poszukiwanie, rozpoznawanie i wydobywanie kopalin ze złóż, a także działalność zawodowa, wykonywana w sposób zorganizowany i ciągły.

**Przedsiębiorcą** w rozumieniu ustawy jest osoba fizyczna, osoba prawna i jednostka organizacyjna niebędąca osobą prawną, której odrębna ustawa przyznaje zdolność prawną – wykonująca we własnym imieniu działalność gospodarczą.

Za przedsiębiorców uznaje się także wspólników spółki cywilnej w zakresie wykonywanej przez nich działalności gospodarczej.



## Formy prowadzenia działalności gospodarczej:

- osoba fizyczna prowadząca działalność gospodarczą na podstawie wpisu do Centralnej Ewidencji i Informacji o Działalności Gospodarczej;
- spółka cywilna;
- spółki prawa handlowego (osobowe: spółka jawna, partnerska, komandytowa, komandytowo-akcyjna; kapitałowe: z ograniczoną odpowiedzialnością, akcyjna).

## Spółka jawna:

Powstaje z chwilą wpisania jej do rejestru przedsiębiorców, który jest częścią Krajowego Rejestru Sądowego.

Wspólnikami sp.j. mogą być:

1. osoby fizyczne,
2. prawne (np. kapitałowe spółki handlowe – z o.o. i akcyjna, spółdzielnie, przedsiębiorstwa państwowe, stowarzyszenia)
3. jednostki organizacyjne niemające osobowości prawnej, ale wyposażone w zdolność prawną, takie jak osobowe spółki handlowe (jawna, partnerska, komandytowa, komandytowo-akcyjna).

Wspólnikiem spółki jawnej nie może być spółka cywilna.

Spółka jawna działa zawsze pod własną firmą (nazwą). Firma musi zawierać nazwiska lub firmy (jeżeli wspólnikami są inne spółki) wszystkich wspólników albo nazwisko lub firmę przynajmniej jednego wspólnika oraz oznaczenie „spółka jawna” lub skrót „sp.j.”.

**Umowa** spółki jawnej musi być zawarta w formie pisemnej pod rygorem nieważności i powinna zawierać przynajmniej:

- firmę (nazwę) spółki,
- oznaczenie siedziby spółki,
- określenie wkładów wnoszonych przez każdego wspólnika i ich wartość,
- przedmiot działalności spółki według Polskiej Klasyfikacji Działalności (PKD),
- czas trwania spółki, jeżeli jest oznaczony przez wspólników,
- zasady reprezentacji spółki,
- udział w zyskach i stratach.

## Odpowiedzialność za zobowiązania

Wszyscy wspólnicy odpowiadają za zobowiązania spółki jawnej bez ograniczenia, całym swoim majątkiem, solidarnie z pozostałymi wspólnikami oraz ze spółką. Odpowiedzialność ta ma charakter subsydiarny co oznacza, iż wierzyciel może prowadzić egzekucję z osobistego majątku wspólników dopiero wówczas, gdy egzekucja z majątku spółki okaże się bezskuteczna.

## Uwaga!!!

Osoba przystępująca do spółki jawnej odpowiada za zobowiązania spółki powstałe przed dniem jej przystąpienia (art. 32 ks.h.)

## Wystąpienie ze spółki

Jeżeli spółkę zawarto na czas nieoznaczony, każdy ze wspólników może ją wypowiedzieć na 6 miesięcy przed końcem roku obrotowego. Przyjmuje się, że umowy zawartej na czas oznaczony, co do zasady nie można wypowiedzieć.

Rozwiązanie spółki może nastąpić w wyniku:

- przyczyn przewidzianych w umowie,
- jednomyślnej uchwały wszystkich wspólników,
- ogłoszenia upadłości,
- śmierci wspólnika lub ogłoszenia jego upadłości,
- wypowiedzenia umowy spółki przez wspólnika lub wierzyciela wspólnika,
- prawomocnego orzeczenia sądu.

## Zalety:

- brak określonego prawem minimalnego kapitału zakładowego,
- możliwość wniesienia do spółki aportu rzeczowego (niepieniężnego),
- duża swoboda kształtowania postanowień spółki,
- możliwość reprezentacji spółki przez każdego wspólnika,
- możliwość stosowania uproszczonych form księgowych,
- możliwość ujawnienia w nazwie nazwiska tylko jednego wspólnika,
- posiadanie swojego odrębnego majątku, którym spółka odpowiada za zobowiązania,
- większa, niż spółki cywilnej, wiarygodność spółki wobec kontrahentów.

## Wady:

- konieczność rejestracji w KRS (opłaty),
- solidarna odpowiedzialność wspólników całym majątkiem za zobowiązania spółki,
- trudność odejścia wspólnika ze spółki.



## Spółka partnerska:

Tworzona jest przez wspólników w celu wykonywania wolnego zawodu.

Partnerami w spółce mogą być wyłącznie osoby fizyczne, posiadające uprawnienia do wykonywania następujących zawodów:

adwokata, aptekarza, architekta, inżyniera budownictwa, biegłego rewidenta, brokera ubezpieczeniowego, doradcy podatkowego, maklera papierów wartościowych, doradcy inwestycyjnego, księgowego, lekarza, lekarza dentystry, lekarza weterynarii, notariusza, pielęgniarki, położnej, radcy prawnego, rzecznika patentowego, rzeczoznawcy majątkowego i tłumacza przysięgłego.

Spółka powstaje z chwilą wpisania jej do rejestru przedsiębiorców w Krajowym Rejestrze Sądowym. Do zgłoszenia należy dołączyć dokumenty potwierdzające uprawnienia każdego partnera do wykonywania wolnego zawodu.

**Nazwa** spółki partnerskiej powinna zawierać nazwisko przynajmniej jednego partnera, dodatkowe oznaczenie „i partner” lub „i partnerzy” lub „spółka partnerska” (lub skrótu „sp.p.”) oraz określenie wolnego zawodu wykonywanego w spółce.

**Umowa** spółki partnerskiej powinna być zawarta w na piśmie pod rygorem nieważności i zawierać:

- określenie wolnego zawodu wykonywanego przez partnerów w ramach spółki,
- przedmiot działalności spółki,
- nazwiska i imiona partnerów, którzy ponoszą nieograniczoną odpowiedzialność za zobowiązania spółki (jeżeli tacy są),
- w przypadku, gdy spółkę reprezentują tylko niektórzy partnerzy, nazwiska i imiona tych partnerów,
- firmę (nazwę) i siedzibę spółki,
- czas trwania spółki, jeżeli jest oznaczony,
- określenie wkładów wnoszonych przez każdego partnera i ich wartość.

### Odpowiedzialność za zobowiązania

Wszyscy partnerzy odpowiadają za zobowiązania spółki bez ograniczenia.

### Wyjątek!

Partner jest wyłączony od odpowiedzialności za zobowiązania spółki powstałe wskutek wykonywania przez innego partnera wolnego zawodu w spółce oraz za takie, do których doprowadziły osoby zatrudnione przez spółkę, które podlegały kierownictwu innego partnera przy świadczeniu usług związanych z przedmiotem działalności spółki.

## Wystąpienie ze spółki

W przypadku zawiązania spółki na czas nieoznaczony, każdy ze wspólników może ją wypowiedzieć na 6 miesięcy przed końcem roku obrotowego. Przyjmuje się, że umowy zawartej na czas oznaczony, co do zasady nie można wypowiedzieć.

## Rozwiązanie spółki powodują:

- przyczyny przewidziane w umowie spółki,
- jednomyślna uchwała wszystkich partnerów,
- ogłoszenie upadłości spółki,
- utrata przez wszystkich partnerów prawa do wykonywania wolnego zawodu,
- prawomocne orzeczenie sądu,
- sytuacja, gdy w spółce pozostaje jeden partner lub gdy tylko jeden partner posiada uprawnienia do wykonywania wolnego zawodu związanego z przedmiotem działalności spółki.

Spółka ulega rozwiązaniu najpóźniej z upływem roku od dnia zaistnienia któregośkolwiek z ww. zdarzeń.

## Zalety

- wyłączenie od odpowiedzialności za zobowiązania wynikające z błędu wspólnika,
- brak określonego prawem minimalnego kapitału założycielskiego,
- możliwość ujawnienia w nazwie spółki nazwiska tylko jednego partnera.

## Wady

- koszty związane z rejestracją w KRS,
- działalność związana wyłącznie z zakresem wykonywania zawodu partnerów.

We wszystkich sprawach nieuregulowanych w przepisach szczegółowych dotyczących spółki partnerskiej, zastosowanie mają przepisy o spółce jawnej.

## Spółka komandytowa:

Spółka komandytowa jest spółką osobową mającą na celu prowadzenie przedsiębiorstwa pod własną firmą, w której za zobowiązania spółki wobec wierzycieli co najmniej jeden wspólnik musi odpowiadać bez ograniczenia (**komplementariusz**), a odpowiedzialność co najmniej jednego wspólnika (**komandytariusza**) musi być ograniczona.

Spółka komandytowa powstaje z chwilą wpisania jej do rejestru przedsiębiorców w Krajowym Rejestrze Sądowym.



## Firma spółki

W nazwie spółki komandytowej powinno znaleźć się nazwisko (lub firma) przynajmniej jednego z komplementariuszy oraz dodatkowe oznaczenie „spółka komandytowa” lub skrót „sp.k.”

W firmie spółki nie powinno się zamieszczać nazwiska komandytariusza, ponieważ jego ujawnienie w nazwie, powoduje odpowiedzialność komandytariusza za zobowiązania spółki tak jak komplementariusza, czyli bez ograniczeń.

**Umowa spółki** komandytowej powinna być zawarta w formie aktu notarialnego i zawierać:

- firmę i siedzibę spółki,
- przedmiot działalności spółki,
- czas trwania spółki, jeżeli jest oznaczony,
- oznaczenie wkładów wnoszonych przez każdego wspólnika i ich wartość,
- oznaczony kwotowo zakres odpowiedzialności każdego komandytariusza wobec wierzycieli (suma komandytowa).

## Odpowiedzialność za zobowiązania

Najważniejszą cechą spółki komandytowej jest występowanie w niej dwóch rodzajów wspólników. Komplementariusze odpowiadają za zobowiązania spółki bez ograniczenia, prowadzą sprawy spółki i reprezentują ją na zewnątrz. Komandytariusze mogą reprezentować spółkę wyłącznie jako pełnomocnicy i odpowiadają za zobowiązania tylko do wysokości tzw. sumy komandytowej.

## Wystąpienie ze spółki

W przypadku zawiązania spółki na czas nieoznaczony, każdy ze wspólników może ją wypowiedzieć na 6 miesięcy przed końcem roku obrotowego. Przyjmuje się, że umowy zawartej na czas oznaczony, co do zasady nie można wypowiedzieć.

## Rozwiązanie spółki

Rozwiązanie spółki komandytowej odbywa się według zasad określonych w przepisach o spółce jawnej, z tą różnicą, iż śmierć komandytariusza nie stanowi przyczyny rozwiązania spółki. Dla istnienia spółki istotne jest, aby w spółce pozostał co najmniej jeden komplementariusz i jeden komandytariusz.

## Zalety

- ograniczenie odpowiedzialności komandytariusza za zobowiązania do wysokości sumy komandytowej,
- komandytariusze mogą działać w imieniu spółki wyłącznie jako pełnomocnicy,
- brak określonych wymagań odnośnie sumy komandytowej.

## Wady

- koszty związane z rejestracją w KRS i sporządzeniem umowy w formie aktu notarialnego,
- rachunkowość może być prowadzona wyłącznie na zasadach ustawy o rachunkowości (pełna księgowość), co jest szczególnie uciążliwe przy małym rozmiarze działalności.

W sprawach nieuregulowanych do spółek komandytowych stosuje się odpowiednio przepisy o spółce jawnej.



## Spółka komandytowo-akcyjna:

Minimalny kapitał zakładowy wynosi 50 000 zł.

Spółka ta wykazuje podobieństwo zarówno do spółki komandytowej, jak i akcyjnej (część wspólników dostaje akcje).

Spółka powstaje z chwilą wpisania jej do rejestru przedsiębiorców w Krajowym Rejestrze Sądowym.

**Nazwa** spółki komandytowo-akcyjnej powinna zawierać nazwiska jednego lub kilku komplementariuszy oraz dodatkowe oznaczenie „spółka komandytowo-akcyjna” lub skrót „S.K.A.”.

Umieszczone w nazwie spółki nazwiska lub firmy akcjonariusza powoduje jego odpowiedzialność wobec osób trzecich na zasadach komplementariusza.

Aktem regulującym wewnętrzne stosunki w spółce jest **statut**, a nie umowa spółki, jak ma to miejsce w przypadku pozostałych spółek osobowych. Statut musi być sporządzony w formie aktu notarialnego i być podpisany przez założycieli, czyli co najmniej przez wszystkich komplementariuszy, akcjonariusze mogą, lecz nie muszą, go podpisywać. Osoby podpisujące statut są założycielami spółki.

Statut spółki powinien zawierać:

- firmę i siedzibę spółki,
- przedmiot działalności spółki,
- czas trwania spółki, jeżeli jest oznaczony,
- oznaczenie wkładów wnoszonych przez każdego komplementariusza oraz ich wartość,
- wysokość kapitału zakładowego, sposób jego zebrania, wartość nominalną akcji i ich liczbę ze wskazaniem, czy akcje są imienne, czy na okaziciela,
- liczbę akcji poszczególnych rodzajów i związane z nimi uprawnienia, jeżeli mają być wprowadzone akcje różnych rodzajów,
- nazwiska i imiona albo firmy (nazwy) komplementariuszy oraz ich siedziby, adresy lub adresy do doręczeń,
- organizację walnego zgromadzenia i rady nadzorczej.

### Odpowiedzialność za zobowiązania

Akcjonariusz nie odpowiada za zobowiązania spółki. Odstępstwem od tej zasady jest sytuacja, gdy nazwisko akcjonariusza zostanie umieszczone w nazwie spółki. Komplementariusz odpowiada za zobowiązania bez ograniczenia.

### Wystąpienie ze spółki

Wypowiedzenie umowy spółki i wystąpienie wspólnika ze spółki, jest możliwe tylko w przypadku komplementariusza i tylko wówczas, gdy stanowi tak statut. Wypowiedzenie musi być dokonane w formie pisemnej. Akcjonariusz nie ma uprawnień do wypowiedzenia umowy spółki. Może natomiast dokonać przeniesienia swoich praw wynikających z akcji w drodze ich zbycia.

### Rozwiązanie spółki powodują:

- przyczyny przewidziane w statucie,
- uchwała walnego zgromadzenia o rozwiązaniu spółki,
- ogłoszenie upadłości spółki,
- śmierć, ogłoszenie upadłości lub wystąpienie jednego komplementariusza, chyba że statut stanowi inaczej,
- inne przyczyny przewidziane prawem.

Ogłoszenie upadłości akcjonariusza nie stanowi przyczyny rozwiązania spółki.

## Zalety

- wyłączenie odpowiedzialności akcjonariusza za zobowiązania spółki,
- akcjonariusze mogą działać w imieniu spółki wyłącznie jako pełnomocnicy,
- możliwość pozyskiwania kapitału poprzez emisję akcji,
- komplementariusz nie musi uczestniczyć w pokryciu kapitału zakładowego.

## Wady

- wysoki minimalny kapitał zakładowy,
- koszty związane z rejestracją w KRS i sporządzeniem statutu w formie aktu notarialnego,
- komplementariusz odpowiada za zobowiązania spółki całym swoim majątkiem.

## Spółka z ograniczoną odpowiedzialnością:

Jest to najczęściej zakładana spółka kapitałowa. Spółka ta ma osobowość prawną i jest spółką kapitałową, czyli działa w oparciu o kapitał zakładowy (min. 5 000 zł), podzielony na udziały (o wartości nie mniejszej niż 50 zł) i ponosi odpowiedzialność całym swoim majątkiem za własne zobowiązania.

Prawo do prowadzenia spraw spółki i jej reprezentacji ma zarząd, a nie wspólnicy.

Spółkę z o.o. **założyć** może jedna osoba, w każdym prawnie dopuszczonym celu, nie może to być jednak inna jednoosobowa spółka z o.o. Aby taką spółkę utworzyć, należy dysponować kapitałem w wysokości co najmniej 5000 zł. Udziały w spółce obejmuje się w zamian za wniesienie wkładów (istnieje możliwość wniesienia aportu, czyli wkładu niepieniężnego).

## Firma spółki

Nazwa spółki może być obrana dowolnie, musi tylko zawierać dodatkowe oznaczenie „spółka z ograniczoną odpowiedzialnością” lub skrót „sp. z o.o.”.

## Umowa spółki

Spółka z o.o. powstaje z chwilą zawarcia umowy spółki. Od tego momentu do dnia zarejestrowania jej w rejestrze przedsiębiorców w KRS, działa jako spółka w organizacji, w takim przypadku spółka działa pod własną nazwą z dodatkiem „w organizacji” i jest przedsiębiorcą, pomimo braku wpisu do rejestru przedsiębiorców. Jednak, jeżeli spółka nie dokona zgłoszenia w sądzie rejestrowym w ciągu 6 miesięcy od zawarcia umowy lub jeżeli postanowienie sądu odmawiające zarejestrowania stanie się prawomocne, umowa spółki ulega rozwiązaniu.

Umowa spółki z o.o. powinna być zawarta w formie aktu notarialnego i zawierać:

- nazwę i siedzibę spółki,
- przedmiot działalności spółki,
- wysokość kapitału zakładowego,
- liczbę i wartość nominalną udziałów objętych przez poszczególnych wspólników,
- czas trwania spółki, jeżeli jest oznaczony.

## Odpowiedzialność za zobowiązania

Wspólnicy sp. z o.o. nie odpowiadają za zobowiązania spółki osobistym majątkiem, ich odpowiedzialność ogranicza się do wysokości wniesionych przez nich wkładów.

Jedynie w sytuacji, gdy egzekucja z majątku spółki okaże się bezskuteczna, za jej zobowiązania odpowiadają solidarnie członkowie zarządu całym swoim majątkiem. Ich odpowiedzialność obejmuje zobowiązania spółki (w tym również podatkowe), które powstały w czasie pełnienia przez nich obowiązków członków zarządu. Od odpowiedzialności mogą się uwolnić, gdy wystąpią przesłanki określone w art. 299 § 2 Kodeksu spółek handlowych, czyli np. że we właściwym czasie zgłoszono wniosek o ogłoszenie upadłości.

## Wystąpienie ze spółki

Wspólnik może dowolnie zbyć swój udział i w ten sposób wystąpić ze spółki, chyba że umowa spółki stanowi inaczej i określa, że na zbycie musi być zgoda spółki lub w inny sposób je ograniczać. Zgody udziela zarząd w formie pisemnej. Zbycie udziału powinno nastąpić w formie pisemnej z notarialnie poświadczonymi podpisami.

## Rozwiązanie spółki powodują:

- przyczyny przewidziane w umowie spółki,
- uchwała wspólników o rozwiązaniu spółki albo o przeniesieniu siedziby spółki za granicę, stwierdzona protokołem sporządzonym przez notariusza,
- ogłoszenie upadłości spółki,
- inne przyczyny przewidziane prawem.

Rozwiązanie spółki następuje po przeprowadzeniu likwidacji, z chwilą jej wykreślenia z rejestru przedsiębiorców.



## Zalety

- wyłączenie odpowiedzialności wspólnika za zobowiązania spółki, ale do wysokości wniesionych wkładów
- spółka ma osobowość prawną,
- możliwość pozyskania kapitału poprzez pozyskanie nowego wspólnika,
- możliwość pokrycia udziału w kapitale aportem rzeczowym (maszyny, urządzenia),
- wysoka wiarygodność spółki.

## Wady

- koszty związane z rejestracją w KRS i sporządzeniem umowy w formie aktu notarialnego,
- duża odpowiedzialność zarządu,
- brak możliwości zawierania umów o pracę z członkami zarządu będącymi jednocześnie wspólnikami bez powołania pełnomocnika lub rady nadzorczej,
- konieczność prowadzenia pełnej księgowości (księgi rachunkowe),
- podwójne opodatkowanie dochodów – spółka jako osoba prawna jest podatnikiem podatku dochodowego od osób prawnych CIT, natomiast wspólnicy muszą dodatkowo płacić podatek od wypłacanych im dywidend i innych dochodów z udziału w zyskach osób prawnych,
- konieczność wykazania się kapitałem założycielskim w wysokości 5 000 zł.

## Spółka akcyjna:

Kapitał **założycielski** wynosi co najmniej 100 000 zł., który dzieli się na akcje o równej wartości nominalnej.

Spółka akcyjna założona może być przez co najmniej jedną osobę. **Założycielami** spółki są osoby podpisujące statut.

Statutowe organy spółki to: zarząd, zgromadzenie akcjonariuszy oraz rada nadzorcza.

Spółka akcyjna posiada akcjonariuszy, czyli osoby, które wykupują udziały firmy. Akcje są papierami wartościowymi, które podlegają obrotowi na giełdzie.

### Firma spółki

Nazwa spółki może brzmieć dowolnie, powinna jednak zawierać dodatkowe oznaczenie „spółka akcyjna” lub skrót „S.A”.

### Odpowiedzialność za zobowiązania

Odpowiedzialność akcjonariuszy (założycieli) za zobowiązania spółki jest ograniczona do wysokości posiadanych akcji.



## Zalety

- łatwość kumulacji kapitału oraz proste metody pozyskiwania kapitałów w trakcie trwania działalności poprzez emisję akcji, obligacji i innych instrumentów finansowych,
- brak odpowiedzialności akcjonariuszy za zobowiązania spółki.

## Wady

- drogi, skomplikowany i czasochłonny proces rejestracji,
- duże wymagania formalne dotyczące działalności spółki,
- konieczność prowadzenia pełnej księgowości,
- konieczność zatrudniania specjalistycznej obsługi prawnej, finansowej i zarządczej,
- brak wpływu na działalność spółki przez mniejszych udziałowców,
- skomplikowany proces likwidacji.

Duże wymagania formalne, skomplikowana forma prowadzenia spółki oraz wysokie wymagania kapitałowe sprawiają, że jest to forma odpowiednia dla dużych inwestycji.

Z dniem 1 stycznia 2012 r. pojawiła się możliwość **założenia spółki z o.o. przez Intrenet** na stronie <https://ems.ms.gov.pl/>

Procedura **złożenia** wniosku o wpis spółki z o.o. do **sądu** rejestrowego w **trybie S24**:

- założenie konta,
- wypełnienie formularza,
- wygenerowanie dokumentów (umowy spółki, listy wspólników i ewentualnie oświadczenia o wniesieniu wkładów),
- podpisanie dokumentów podpisem elektronicznym
- opłacenie wniosku za pomocą systemu eCard (KRS, opłata za publikację ogłoszenia w Monitorze Sądowym i Gospodarczym oraz prowizja systemu eCard).

Aby skorzystać z możliwości wypełnienia formularza, należy spełnić następujące warunki:

- użytkownik/-cy podpisujący dokument i/lub wniosek muszą posiadać założone i aktywne konto w systemie (system będzie wymagał od każdej z osób podpisujących podania loginu i hasła na formularzu składania wniosku),
- wszystkie osoby podpisujące w chwili składania wniosku w trybie S24 powinny znajdować się przy tym samym komputerze w celu podpisania dokumentów i/lub wniosku,
- należy przygotować dane dotyczące:
  - \* umowy spółki (zostanie ona wygenerowane według wzoru zawartego w rozporządzeniu),
  - \* właściwego sądu rejestrowego według siedziby spółki,
  - \* listy wspólników, listy stawiających, listy członków organów spółki,
  - \* listy oddziałów (jeśli dotyczy),
  - \* danych adresowych.

Po wprowadzeniu niezbędnych danych do systemu wygenerowane zostaną dokumenty (w szczególności: umowa spółki, lista wspólników, ew. oświadczenie o pokryciu kapitału) wraz z niezbędnym wnioskiem. Osoba/-y wypełniająca/-ce wniosek w kolejnych czynnościach procesy będzie/będą zobowiązana/-e do podpisania dokumentów i/lub z wniosku (poprzez podanie loginu i hasła), a następnie jego opłacenia.

W terminie 7 dni od dnia wpisu spółki do rejestru wymagane jest pokrycie kapitału zakładowego (tylko i wyłącznie w formie pieniężnej) oraz złożenie w sądzie wzoru podpisów.



START

KRAJOWY  
REJESTR SĄDOWY

MOJE KONTO

KORESPONDENCJA

Moje Konto

Krajowy  
Rejestr  
Sądowy

Ministerstwo Sprawiedliwości informuje, że wnioski o założenie Spółki z o.o. w trybie S24, rozpatrywane są przez wydziały Krajowego Rejestru Sądowego w dni robocze w godzinach pracy sądów.

**Użytkownik/-cy podpisujący dokumenty i/lub wniosek muszą posiadać założone i aktywne konto w systemie (system będzie wymagał od każdej z osób podpisujących podania login-u i hasła na formularzu składania wniosku)**

[Zarejestruj się](#)

[Zaloguj](#)

[Rejestracja spółki z o.o.  
z wykorzystaniem wzorca  
umowy](#)

**\*Obecna wersja systemu nie jest w pełni obsługiwana przez przeglądarki Microsoft Internet Explorer.**



INNOWACYJNA  
GOSPODARKA  
NARODOWA STRATEGIA SPÓJNOŚCI



MINISTERSTWO  
SPRAWIEDLIWOŚCI

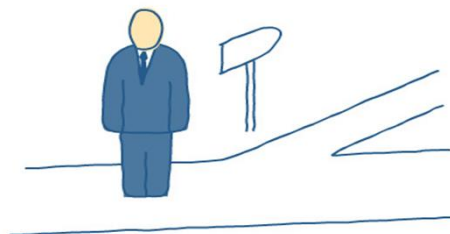
UNIA EUROPEJSKA  
EUROPEJSKI FUNDUSZ  
ROZWOJU REGIONALNEGO  Unia Europejska Europejski Fundusz Rozwoju Regionalnego

PROJEKT WSPÓLFINANSOWANY PRZEZ UNIĘ EUROPEJSKĄ W RAMACH ŚRODKÓW EUROPEJSKIEGO FUNDUSZU ROZWOJU REGIONALNEGO

[zgłoś błąd na stronie](#)

Wersja: 1.1.0

## Działalność indywidualna:



Ustawa o swobodzie działalności gospodarczej

Podstawę prawną tworzenia i funkcjonowania przedsiębiorstw indywidualnych, stanowi ustawa o swobodzie działalności gospodarczej oraz przepisy Kodeksu cywilnego (poza częścią dotyczącą spółek).

Jednoosobową działalność wykonuje się pod własnym nazwiskiem i na własny rachunek, zawsze jednoosobowo.

**Firmą** osoby fizycznej, czyli **nazwą**, pod którą przedsiębiorca prowadzi swoją działalność, jest zawsze jego imię i nazwisko. Istnieje możliwość włączenia do nazwy dodatkowego określenia wskazującego na przykład na przedmiot działalności, miejsce jej wykonywania lub innych dowolnie wybranych określeń.

### Odpowiedzialność za zobowiązania

Przedsiębiorcę prowadzącego jednoosobową działalność gospodarczą obowiązuje pełna odpowiedzialność majątkiem osobistym za zobowiązania firmy, również majątkiem wspólnym małżonków.

### Likwidacja działalności gospodarczej

Kończąc działalność gospodarczą przedsiębiorca musi złożyć w urzędzie bezpośrednio na platformie [www.ceidg.gov.pl](http://www.ceidg.gov.pl) zawiadomienie o zaprzestaniu działalności gospodarczej na wniosku CEIDG-1 w terminie 7 dni od dnia trwałego zaprzestania wykonywania działalności.

Organ ewidencyjny jest obowiązany do przekazania w terminie 3 dni od dnia wydania decyzji, informacji o wykreśleniu przedsiębiorcy z ewidencji właściwemu ze względu na ostatnie miejsce zamieszkania przedsiębiorcy: urzędowi statystycznemu, naczelnikowi urzędu skarbowego oraz oddziałowi Zakładu Ubezpieczeń Społecznych.



## Zalety

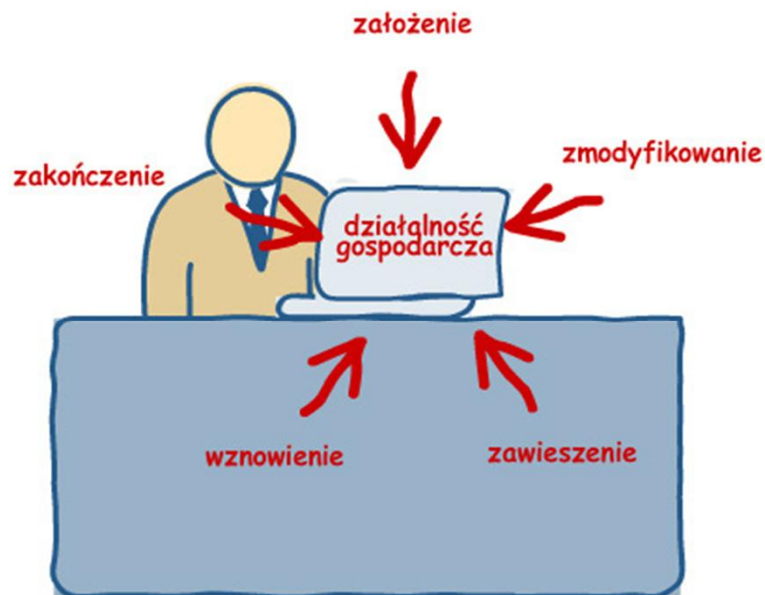
- łatwość założenia i likwidacji działalności,
- możliwość zawieszenia działalności gospodarczej (w określonej sytuacji),
- bezpłatna procedura rejestracyjna,
- brak wymogów minimalnego wkładu finansowego,
- łatwość wprowadzania zmian,
- rozmiar działalności nie jest ograniczony – łatwo ją rozszerzyć,
- samodzielność w podejmowaniu decyzji związanych z prowadzeniem firmy,
- możliwość wyboru dogodnej formy opodatkowania spośród czterech dostępnych:
  - \* karta podatkowa
  - \* ryczałt ewidencjonowany
  - \* podatek liniowy 19%
  - \* opodatkowanie na zasadach ogólnych,
- możliwość stosowania uproszczonych form księgowych,
- cały wypracowany zysk należy do właściciela.

## Wady

- pełna odpowiedzialność majątkiem osobistym za zobowiązania firmy,
- brak płatnego urlopu,
- niepewność dochodów,
- pełna dyspozycyjność i konieczność poświęcenia dużej ilości czasu na rozwój firmy.



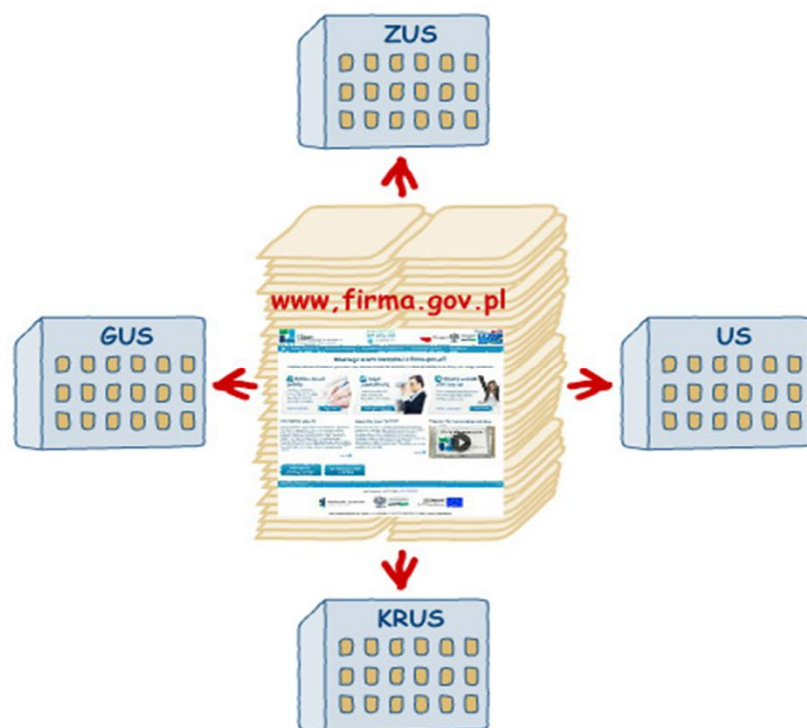
## Rejestracja jednoosobowej działalności gospodarczej



### Centralna Ewidencja i Informacja o Działalności Gospodarczej:

- jest to spis przedsiębiorców, będących osobami fizycznymi, działającymi na terenie Polski;
- jest to spis w systemie teleinformatycznym, umożliwiającym zarejestrowanie, zmianę zawieszenie, wznowienie lub zamknięcie działalności gospodarczej przez osobę fizyczną;
- prowadzona jest przez ministra właściwego do spraw gospodarki;
- jest dostępna na stronie internetowej [www.ceidg.gov.pl](http://www.ceidg.gov.pl);

## Rejestracja jednoosobowej działalności gospodarczej



Osoby fizyczne rozpoczynające działalność gospodarczą po raz pierwszy dokonują zgłoszenia na podstawie wniosku o wpis do Centralnej Ewidencji i Informacji o Działalności Gospodarczej na aktualnie obowiązującym druku CEIDG-1.

Wniosek CEIDG-1 jest jednocześnie:

- wnioskiem o wpis i nadanie numeru REGON;
- zgłoszeniem identyfikacyjnym lub aktualizacyjnym NIP (od 01.01.2012 także VAT-R);
- oświadczeniem o wyborze formy opodatkowania podatkiem dochodowym od osób fizycznych;
- zgłoszeniem lub zmianą zgłoszenia płatnika składek ZUS lub zgłoszeniem oświadczenia o kontynuowaniu ubezpieczenia społecznego rolników (ZUS lub KRUS).

NIP wnioskodawcy/przedsiębiorcy jest numerem identyfikacyjnym w bazie CEIDG.

## Jak zarejestrować jednoosobową działalność gospodarczą?



## Rejestracja działalności gospodarczej

Podsumowując, zgłoszenia swojej firmy do CEIDG możesz dokonać na pięć sposobów, poprzez:

- zalogowanie się do CEIDG, wypełnienie wniosku on-line i złożenie go elektronicznie (dot. tylko sytuacji posiadania jednego z podpisów, o których była mowa powyżej);
- zalogowanie się do CEIDG, wypełnienie wniosku on-line, wydrukowanie i zanieśenie go do gminy;
- bez logowania się do CEIDG, wypełnienie wniosku on-line, wydrukowanie i zanieśenie go do gminy;
- pobranie i złożenie wniosku papierowego w urzędzie gminy/miasta/dzielnicy, który gmina przekształca na wniosek elektroniczny i przesyła do CEIDG;
- przesłanie wniosku z poświadczonym notarialnie podpisem listem poleconym do dowolnie wybranego urzędu gminy, w tym przypadku również jest on przekształcany w gminie na wniosek elektroniczny i przesyłany do CEIDG.



## CO TO JEST PROFIL ZAUFANY ELEKTRONICZNEJ PLATFORMY USŁUG ADMINISTRACJI PUBLICZNEJ (EPUAP)?

[www.epuap.gov.pl](http://www.epuap.gov.pl)

Jest to zestaw informacji identyfikujących i opisujących podmiot lub osobę będącą użytkownikiem konta na ePUAP, który został w wiarygodny sposób potwierdzony przez organ uprawnionego podmiotu publicznego. Zaufany profil jest bezpłatną metodą potwierdzania tożsamości obywatela w systemach elektronicznej administracji.

Profil będzie dostępny dla wszystkich obywateli, którzy założą konto na portalu ePUAP.

Profil zaufany wymaga jednorazowej wizyty w urzędzie, w celu potwierdzenia tożsamości. Jest to usługa bezpłatna. Z punktu widzenia użytkownika korzystanie z profilu zaufanego przypomina metody uwierzytelniania stosowane powszechnie w bankach czy serwisach aukcyjnych. Operacja podpisu odbywa się w przeglądarce. Nie są wymagane zewnętrzne urządzenia (karta, czytnik) ani specjalne sterowniki i zewnętrzne aplikacje. Profil powinien działać tak samo pod dowolnym systemem operacyjnym i w każdej przeglądarce. Korzystanie z profilu zaufanego jest dodatkowo autoryzowane za pomocą kodu jednorazowego przesyłanego mailem.

Lista punktów w Katowicach potwierdzających profil zaufany:

- ŚLĄSKI URZĄD WOJEWÓDZKI W KATOWICACH
- PIERWSZY URZĄD SKARBOWY W KATOWICACH
- DRUGI URZĄD SKARBOWY W KATOWICACH





Szukaj w portalu ePUAP

Szukaj

[Alfabetyczna lista spraw](#)  
[Więcej opcji wyszukiwania](#)

## Złatw sprawę przez internet

### Sprawy obywatelskie

- Ogólne sprawy urzędowe
- Narodziny dziecka

[więcej](#)

### Przedsiębiorczość

- Centralna Ewidencja i Informacja o Działalności Gospodarczej

[więcej](#)

### Dofinansowanie z funduszy Unii Europejskiej

- Innowacyjna Gospodarka
- Kapitał Ludzki

[więcej](#)

### Motoryzacja i transport

- Weryfikacja dokumentów online

[więcej](#)

### Podatki, opłaty, cła

- Opłacenie mandatu
- Odwołanie od mandatu karnego

[więcej](#)

### Geodezja i kartografia

- Prowadzenie ewidencji gruntów i budynków
- Prowadzenie prac geodezyjnych i kartograficznych

[więcej](#)

### Pomoc społeczna

- Dofinansowanie ze środków Państwowego Funduszu Rehabilitacji
- Ubezpieczenia społeczne

[więcej](#)

### Kultura, sport i turystyka

- Organizacja imprez

[więcej](#)

### Do czego służy ta strona?

Tu załatwisz sprawy urzędowe przez internet.

Zobacz też: [Jak obywatele i przedsiębiorcy mogą wykorzystać ePUAP?](#)

### Profil zaufany

Już mamy **42654** profili zaufanych

**profil zaufany**

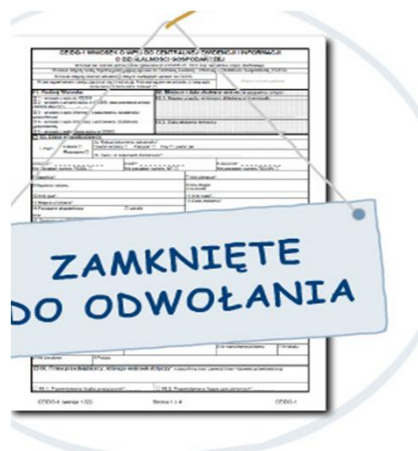
[Załącz profil zaufany](#)

### Potrzebujesz pomocy?

Żeby znaleźć pomoc na interesujący temat, wybierz go z listy poniżej. 40



## Zawieszenie działalności gospodarczej



Z możliwości zawieszenia wykonywania działalności gospodarczej może skorzystać każdy przedsiębiorca, bez względu na to, w jakiej formie prowadzi swoją firmę.

By zawiesić działalność przedsiębiorca nie może zatrudniać pracowników.

Zawieszenia można dokonać na okres od 30 dni do maksymalnie 24 miesięcy (wyjątek stanowi luty).

W okresie zawieszenia działalności przedsiębiorca nie może wykonywać działalności gospodarczej i osiągać z niej bieżących przychodów. Nie musi składać deklaracji, ani wpłacać zaliczek na podatek dochodowy do urzędu skarbowego. W tym czasie zwolniony jest z obowiązku opłacania składek na ubezpieczenia społeczne i zdrowotne. Może jednak dobrowolnie opłacać składki na ubezpieczenia emerytalne i rentowe. W okresie zawieszenia przedsiębiorca nie ma możliwości opłacania składek na ubezpieczenie zdrowotne, może się jednak ubezpieczyć dobrowolnie w ZUS.

Wnioski o zawieszenie i wznowienie wykonywania działalności nie podlegają opłacie.

## Spółka cywilna:

Spółka cywilna (s.c.) jest umową co najmniej dwóch przedsiębiorców, uregulowaną w Kodeksie cywilnym (art. 860-875).

Wspólnicy zobowiązują się dążyć do osiągnięcia wspólnego celu gospodarczego, poprzez działanie w sposób oznaczony, w szczególności poprzez wniesienie wkładów. Wkład wspólnika może polegać na wniesieniu do spółki własności lub innych praw albo na świadczeniu usług.

Spółka cywilna nie jest podmiotem prawa cywilnego. Nie może więc być stroną umowy, właścicielem nieruchomości czy samochodu. Właścicielami tych dóbr są wszyscy jej wspólnicy.

Ze względu na to, iż wspólnicy spółki nie mają ściśle określonych udziałów występuje tzw. **wspólność łączna**, która w praktyce polega na tym, iż każdy ze wspólników jest w takim samym stopniu właścicielem dóbr.

Pomimo, że spółka cywilna nie jest podmiotem prawa, jest podatnikiem. Tak więc posiada własny NIP i REGON, może być płatnikiem podatku VAT. Jednak płatnikami podatku dochodowego w spółce są poszczególni jej wspólnicy, co oznacza, że z podatku dochodowego każdy ze wspólników rozlicza się sam.

## Firma

Zgodnie z zapisami Kodeksu cywilnego spółka cywilna nie ma możliwości działania pod własną firmą (firma jest nazwą, pod którą spółka prowadzi swoje przedsiębiorstwo), ponieważ w rozumieniu ustawy o swobodzie działalności gospodarczej nie jest przedsiębiorcą.

Przedsiębiorcami są poszczególni jej wspólnicy i to oni indywidualnie muszą dokonać zgłoszenia do ewidencji działalności gospodarczej. Jednak biorąc pod uwagę, że mamy tu do czynienia ze wspólnym przedsięwzięciem wspólników, którzy są przedsiębiorcami, wyróżnione może być ono nazwą.

Teoretycznie w nazwie spółki cywilnej mogą być podane nazwiska wspólników, bądź dowolna nazwa, która jest synonimem prowadzonego przez nich przedsiębiorstwa, bądź jedno i drugie z rozszerzeniem „wspólnik spółki cywilnej”, w praktyce jednak urzędy skarbowe żądają podania w nazwie imion i nazwisk wszystkich wspólników.

## Umowa

Spółka cywilna nie jest przedsiębiorcą, a tylko umową przedsiębiorców. Spółkę taką zawiązać mogą co najmniej dwie osoby fizyczne lub prawne. Powstaje ona z chwilą zawarcia umowy.

Umowa spółki powinna być sporządzona na piśmie oraz zawierać:

- oznaczenie wspólników,
- określenie wspólnego celu gospodarczego,
- wyznaczenie sposobu, w jaki wspólnicy będą dążyli do osiągnięcia łączącego ich celu gospodarczego (np. poprzez oznaczenie wkładów),
- oznaczenie okresu, na jaki zostaje zawarta (spółka może być zawarta na czas określony bądź bezterminowo),
- określenie zakresu działalności według Polskiej Klasyfikacji Działalności (PKD),
- wysokość i rodzaj wkładów (można wnieść gotówkę, własność albo inne prawa, można wnieść również deklarację świadczenia usług na rzecz spółki),
- podział zysku i uczestnictwo w stratach (każdy wspólnik jest uprawniony do równego udziału w zyskach i w tym samym stosunku uczestniczy w stratach, bez względu na rodzaj i wartość wniesionego przez siebie wkładu, chyba że strony uzgodniły inaczej. Można zwolnić wspólnika od udziału w stratach, ale niemożliwe jest wyłączenie go od udziału w zyskach,
- wskazanie, kto będzie prowadził i reprezentował sprawy spółki (kodeks cywilny stanowi, że każdy wspólnik jest uprawniony i zobowiązany do prowadzenia spraw spółki, ale w umowie spółki wspólnicy mogą postanowić, że sprawy te będzie prowadził jeden lub kilku z nich, bądź też osoba trzecia),
- oznaczenie okresu obrotowego,
- sposób rozwiązania umowy.

## Odpowiedzialność za zobowiązania

Spółka cywilna nie posiada osobowości prawnej, czyli zdolności do czynności prawnych, w tym do nabywania praw i zaciągania zobowiązań, nie posiada więc własnego majątku, a wszystkie rzeczy wniesione przez wspólników do spółki, stanowią współwłasność wspólników, a nie spółki. Podmiotem praw i obowiązków są wszyscy jej wspólnicy jako osoby fizyczne, a za zobowiązania spółki wspólnicy odpowiedzialni są solidarnie całym swoim majątkiem osobistym razem ze spółką i pozostałymi wspólnikami.

W praktyce zasada ta powoduje, że wierzyciel, któremu spółka jest coś winna, może wybrać dowolnie, od którego ze wspólników będzie egzekwować spłatę należności, np. wybierając tego, który gwarantuje największą pewność spłaty zadłużenia. Zasada solidarności sprawia, że bez względu na to, który ze wspólników faktycznie przyczynił się do powstania długu, wszyscy ponoszą za to odpowiedzialność w równym stopniu. Odpowiedzialność solidarna obciąża wspólników tylko w zakresie zobowiązań powstałych w czasie ich uczestnictwa w spółce, czyli wspólnik nie odpowiada za długi powstałe przed jego przystąpieniem do spółki.

## Wystąpienie ze spółki

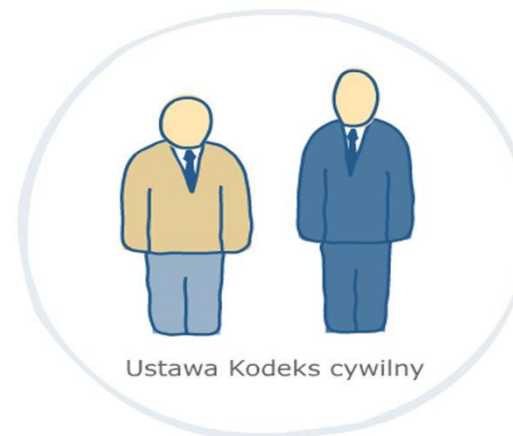
Jeżeli spółka została zawarta na czas nieoznaczony, każdy wspólnik może z niej wystąpić, wypowiadając swój udział na 3 miesiące przed końcem roku obrotowego. Jednak, w przypadku zaistnienia ważnych powodów, wspólnik może wypowiedzieć swój udział bez zachowania okresu wypowiedzenia, nawet w przypadku, gdy spółka zawarta jest na czas oznaczony.

## Rozwiązanie spółki

Rozwiązanie spółki cywilnej może nastąpić na podstawie orzeczenia sądu, którego każdy wspólnik może żądać z bardzo ważnych powodów, z dniem ogłoszenia upadłości jednego ze wspólników, a także w przypadku jednomyślnej uchwały wspólników. Rozwiązanie spółki może również wynikać z zapisów umowy spółki (np. osiągnięcie celu gospodarczego, dla którego spółka została zawiązana). W spółce, w której zostało dwóch wspólników, przyczyną rozwiązania będzie również wypowiedzenie umowy spółki przez jednego z nich (spółka cywilna nie może być prowadzona przez jednego przedsiębiorcę).

### Zalety

- łatwość zawiązania i likwidacji spółki,
- brak kosztów związanych z założeniem spółki,
- brak określonego prawem minimalnego kapitału,
- możliwość wniesienia jako wkładu własnej pracy,
- możliwość zredagowania umowy dostosowanej do konkretnych potrzeb wspólników,
- proste procedury prowadzenia,
- możliwość wyboru dogodnej formy opodatkowania.



### Wady

- każdy ze wspólników musi wcześniej indywidualnie wpisać działalność do ewidencji działalności gospodarczej,
- brak podmiotowości prawnej,
- spółka cywilna nie może posiadać własnego majątku, którym mogłaby odpowiadać za zobowiązania, rzeczy wniesione przez wspólników stają się ich współwłasnością,
- solidarna odpowiedzialność całym majątkiem osobistym za zobowiązania spółki,
- ograniczone do minimum regulacje prawne (inaczej niż ma to miejsce w przypadku spółek prawa handlowego) mogą być wadą w przypadku działalności prowadzonej w większym rozmiarze, zwłaszcza gdy chodzi o wiarygodność w oczach kontrahentów bądź w przypadku konfliktu między wspólnikami,
- odejście wspólnika oznacza rozwiązanie spółki (w przypadku spółek dwuosobowych).

## REJESTRACJA SPÓŁKI CYWILNEJ

1. Umowa spółki- moment powstania umowy traktujemy jako moment powstania spółki

Umowa spółki podlega opodatkowaniu od czynności cywilnoprawnych. Stawka podatku wynosi 0,5%, a podstawę opodatkowania stanowi wartość wniesionych do spółki wkładów, wyrażonych w złotych.

Podatek od czynności cywilnoprawnych opłaca się w Urzędzie Skarbowym właściwym ze względu na siedzibę spółki. Należy to uczynić w ciągu 14 dni od momentu podpisania umowy spółki.



## REJESTRACJA SPÓŁKI CYWILNEJ

### 2. Urząd statystyczny

Aby uzyskać REGON należy wypełnić formularz RG-1 i złożyć go w oddziale urzędu statystycznego właściwym ze względu na siedzibę spółki.

Rejestracji może dokonać samodzielnie jeden ze współników, a jeśli posiadamy podpis elektroniczny, wniosek RG-1 można złożyć przez internet.

Wniosek i uzyskanie wpisu są zwolnione od opłat.

## REJESTRACJA SPÓŁKI CYWILNEJ

### 3. Urząd skarbowy

W urzędzie dokonujemy zgłoszenia spółki w celu uzyskania numeru identyfikacji podatkowej NIP, wyboru formy opodatkowania, a także rejestracji jako podatnik VAT czynny (jeśli zrezygnujemy ze zwolnienia).

To spółka cywilna, a nie jej wspólnicy jest płatnikiem podatku VAT. Oznacza to, że o ile z podatku dochodowego będziemy rozliczać się według udziałów w firmie, o tyle podatek VAT będzie rozliczany wspólnie, czyli płatnikiem będzie spółka.

Każdy ze wspólników rozlicza się z osiągniętych dochodów oddzielnie w urzędzie skarbowym właściwym ze względu na swoje miejsce zamieszkania-tam też dokonujemy zgłoszenia wyboru formy opodatkowania

## REJESTRACJA SPÓŁKI CYWILNEJ

### 4. Zmiana wpisu w CEIDG

Każdy ze wspólników musi złożyć wniosek o zmianę wpisu w CEIDG, zaznaczając w formularzu CEIDG-1 okienko 26- „*Jestem wspólnikiem spółki/spółek cywilnych*” i uzupełnić wszystkie dane.

Jeśli spółka cywilna będzie jedyną formą działalności (nie prowadzimy jednocześnie jednoosobowej firmy) to dodatkowo należy zaznaczyć okienko 25- „*Prowadzę działalność gospodarczą wyłącznie w formie spółki/spółek cywilnych*”.

## REJESTRACJA SPÓŁKI CYWILNEJ

### 4. Zakład Ubezpieczeń Społecznych

W ciągu 7 dni od daty powstania obowiązku ubezpieczeń, czyli rozpoczęcia działalności spółki, każdy ze wspólników zgłasza siebie do ubezpieczeń społecznych.

W spółce cywilnej każdy ze wspólników jest płatnikiem składek na własne ubezpieczenie. Każdy odrębnie powinien złożyć zgłoszenie płatnika składek z własnymi danymi identyfikacyjnymi: NIP, i REGON.

Spółka pełni funkcję płatnika składek tylko w stosunku do osób w niej pracujących.

### Preferencyjne składki ZUS:

Podstawę wymiaru składek na ubezpieczenia społeczne w 2013 r. stanowi zadeklarowana kwota, nie niższa niż 480 zł (tj. 30% kwoty minimalnego wynagrodzenia).

Rodzaj składki:	Z dobrowolnym ubezpieczeniem chorobowym	Bez dobrowolnego ubezpieczenia chorobowego
Ubezpieczenie społeczne - emerytalne 87,84 zł tj. 19,52% podstawy wymiaru - rentowe 36,00 zł tj. 6% podstawy wymiaru - wypadkowe 7,52 zł tj. 1,67% podstawy wymiaru - chorobowe 11,03 zł tj. 2,45% podstawy wymiaru	153,12 zł	141,36zł
Ubezpieczenia zdrowotne (9% podstawy wymiaru)	261,73 zł	261,73 zł
Fundusz Pracy	nie ma obowiązku opłacania	nie ma obowiązku opłacania
Razem	414,85 zł	403,09zł

## Preferencyjne składki ZUS:

Podstawę wymiaru składek na ubezpieczenia społeczne w 2014 r. stanowi zadeklarowana kwota, nie niższa niż 504 zł (tj. 30% kwoty minimalnego wynagrodzenia).

Rodzaj składki:	Z dobrowolnym ubezpieczeniem chorobowym	Bez dobrowolnego ubezpieczenia chorobowego
Ubezpieczenie społeczne - emerytalne 98,38 zł tj. 19,52% podstawy wymiaru - rentowe 40,32 zł tj. 8% podstawy wymiaru - wypadkowe 9,73 zł tj. 1,67% podstawy wymiaru - chorobowe 12,35 zł tj. 2,45% podstawy wymiaru	160,78 zł	148,43 zł
Ubezpieczenia zdrowotne (9% podstawy wymiaru)	Brak danych	
Fundusz Pracy	nie ma obowiązku opłacania	nie ma obowiązku opłacania
Razem	?	

## Formy opodatkowania działalności gospodarczej

### Co to jest działalność gospodarcza?

Dla potrzeb podatku dochodowego, działalność gospodarcza to działalność zarobkowa:

- wytwórcza, budowlana, handlowa, usługowa,
- polegająca na poszukiwaniu, rozpoznawaniu i wydobywaniu kopalin ze złóż,
- polegająca na wykorzystywaniu rzeczy oraz wartości niematerialnych i prawnych

— prowadzona we własnym imieniu bez względu na jej rezultat, w sposób zorganizowany i ciągły, z której uzyskane przychody nie są zaliczane do innych źródeł przychodów opodatkowanych podatkiem dochodowym.

## Formy opodatkowania działalności gospodarczej

1. Zasady ogólne — skala podatkowa 18%, 32%
2. Zasady ogólne — jednolita 19% stawka podatku
3. Zryczałtowane formy opodatkowania - Ryczałt od przychodów ewidencjonowanych
4. Zryczałtowane formy opodatkowania - Karta podatkowa

Decydując się na wybór formy rozliczenia, należy wziąć pod uwagę:

- rodzaj działalności,
- jej rozmiar,
- wysokość spodziewanych przychodów i kosztów.

Należy dokładnie przemyśleć swój wybór, gdyż zmiana formy opodatkowania w trakcie roku podatkowego nie jest możliwa. Można to zrobić dopiero od następnego roku podatkowego.



## Formy opodatkowania działalności gospodarczej

Na wybór formy opodatkowania mamy czas:

- do 20 stycznia roku podatkowego lub
- do dnia złożenia wniosku o wpis do Centralnej Ewidencji i Informacji o Działalności Gospodarczej (CEIDG) składanego na podstawie przepisów o swobodzie działalności gospodarczej, w którym możesz dokonać wyboru formy opodatkowania — jeżeli rozpoczynamy prowadzenie działalności gospodarczej lub
- przed rozpoczęciem działalności w przypadku karty podatkowej albo do dnia uzyskania pierwszego przychodu w pozostałych przypadkach, jeżeli wyboru formy opodatkowania nie dokonaliśmy we wniosku o wpis do CEIDG.

## Formy opodatkowania działalności gospodarczej

Który naczelnik urzędu skarbowego jest **właściwy**?

- W przypadku opodatkowania dochodów **według skali podatkowej** lub wyboru opodatkowania **według jednolitej 19%** stawki podatku oraz **ryczałtu** — naczelnik urzędu skarbowego właściwy według miejsca zamieszkania podatnika. W przypadku prowadzenia działalności w formie spółki niebędącej osobą prawną — naczelnik urzędu skarbowego właściwy według miejsca zamieszkania każdego ze wspólników.
- **W przypadku karty podatkowej** — naczelnik urzędu skarbowego właściwy według miejsca położenia zorganizowanego zakładu, wskazanego w zgłoszeniu do ewidencji działalności gospodarczej, a gdy działalność jest wykonywana bez posiadania zorganizowanego zakładu — według miejsca zamieszkania podatnika lub siedziby spółki niebędącej osobą prawną, a jeżeli nie można ustalić siedziby tej spółki — według miejsca zamieszkania jednego ze wspólników. Jeżeli działalność jest prowadzona w kilku zorganizowanych zakładach na terenie objętym właściwością miejscową kilku naczelników urzędów skarbowych, właściwość ustala się według miejsca wskazanego przez podatnika jako siedzibę działalności.

## Formy opodatkowania działalności gospodarczej

Skala podatkowa na 2013 r.

Podstawa obliczenia podatku w złotych wynosi:

do 85 528 zł - 18% minus kwota zmniejszająca podatek 556 zł 02 gr

Ponad 85 528 zł - 14 839 zł 02 gr plus 32% nadwyżki ponad 85 528 zł

Roczna kwota zmniejszająca podatek 556 zł 02 gr

Roczny dochód niepowodujący obowiązku zapłaty podatku 3091 zł

## Formy opodatkowania działalności gospodarczej

### Zasady rozliczania.

Rozliczając się na zasadach ogólnych musisz samodzielnie obliczać miesięczną lub kwartalną zaliczkę na podatek i wpłacać ją do urzędu skarbowego, bez obowiązku składania deklaracji.

Zaliczki miesięczne wpłacasz w terminie do 20 dnia każdego miesiąca za miesiąc poprzedni.

Zaliczki kwartalne wpłacasz w terminie do 20 dnia każdego miesiąca następującego po kwartale, za który wpłacana jest zaliczka.

Zaliczkę za ostatni miesiąc lub ostatni kwartał roku podatkowego wpłacasz w terminie do 20 stycznia następnego roku podatkowego.

Nie wpłacasz zaliczki za ostatni miesiąc lub odpowiednio kwartał, jeżeli przed upływem terminu do jej wpłaty złożysz zeznanie roczne i dokonasz zapłaty podatku wynikającego z zeznania.

## Formy opodatkowania działalności gospodarczej

### OGÓLNE ZASADY Z ZASTOSOWANIEM jednolitej 19% stawki PODATKU

Podatek PIT w tej formie **płaci się** również od faktycznie uzyskanego dochodu.

Aby ustalić dochód, należy od przychodu z działalności gospodarczej odjąć koszty jego uzyskania. Przychody i koszty należy wykazywać w ewidencji, zwanej podatkową księgą przychodów i rozchodów lub w księgach rachunkowych, prowadzonych zgodnie z przepisami o rachunkowości

Należny podatek według 19% stawki obliczamy niezależnie od wielkości osiągniętego dochodu, co oznacza, że zaliczkę musisz zapłacić już za pierwszy miesiąc, w którym osiągnąłeś dochód.

Istnieje możliwość płacenia zaliczek kwartalnie  **bądź**  miesięcznie.

Po zakończeniu roku podatkowego należy złożyć do urzędu skarbowego zeznanie podatkowe o wysokości osiągniętego dochodu (poniesionej straty) w terminie do 30 kwietnia roku następnego (PIT-36L). W zeznaniu tym powinniśmy wykazać i opodatkować jedynie dochód z działalności gospodarczej. Jeśli więc osiągnęliśmy też inne dochody, np. ze stosunku pracy, to musimy złożyć odrębne zeznanie — w tym przypadku PIT-37.

## Formy opodatkowania działalności gospodarczej

### ZRYCZAŁTOWANE FORMY OPODATKOWANIA

#### Ryczałt od przychodów ewidencjonowanych

Ryczałt jest uproszczoną formą rozliczenia podatku dochodowego. Podatek oblicza się od przychodu, którego nie można pomniejszyć o żadne koszty jego uzyskania. Nie każdy jednak ma prawo do ryczałtu. Ryczałtu nie można wybrać, jeżeli m.in. prowadzi się aptekę, lombard, kantor.

**UWAGA!** W przypadku kontynuowania działalności, w kolejnym roku będzie można być na ryczałcie, jeżeli w bieżącym roku uzyskamy przychody w wysokości nieprzekraczającej równowartości 150 000 euro.

Aby w 2013 r. (2014 r.) wybrać ryczałt, przychód nie może przekraczać 615 300 zł (633 450 zł). Nie utraci się prawa do ryczałtu, jeżeli w trakcie roku podatkowego uzyska się przychody powyżej równowartości 150 000 euro. Mamy prawo do opodatkowania swoich przychodów w tej formie za cały rok podatkowy.

## Formy opodatkowania działalności gospodarczej

### ZRYCZAŁTOWANE FORMY OPODATKOWANIA

#### Ryczałt od przychodów ewidencjonowanych

Wysokość stawek ryczałtu uzależniona jest od rodzaju działalności.

Przykładowo:

**20%** od przychodów osiągniętych z działalności w zakresie określonych wolnych zawodów. Wolny zawód to działalność gospodarcza wykonywana osobiście

**17%** od przychodów ze świadczenia niektórych usług niematerialnych, m.in. wynajmu samochodów osobowych, hoteli, pośrednictwa w handlu hurtowym,

**8,5%** od przychodów m.in. z działalności usługowej, w tym od przychodów z działalności gastronomicznej w zakresie sprzedaży napojów o zawartości alkoholu powyżej 1,5%,

**5,5%** od przychodów m.in. z działalności wytwórczej i budowlanej,

**3%** od przychodów m.in. z działalności usługowej w zakresie handlu oraz z działalności gastronomicznej, z wyjątkiem przychodów ze sprzedaży napojów o zawartości powyżej 1,5% alkoholu.

## Formy opodatkowania działalności gospodarczej

### ZRYCZAŁTOWANE FORMY OPODATKOWANIA

#### Karta podatkowa

Karta podatkowa jest przeznaczona dla podatników prowadzących ściśle określone rodzaje działalności gospodarczej usługowej, wytwórczo-usługowej i handlowej wyłącznie na terytorium Rzeczypospolitej Polskiej. Przepisy dotyczące karty podatkowej szczegółowo określają też zakres i rozmiary poszczególnych rodzajów działalności oraz warunki, w jakich dana działalność powinna być prowadzona, by możliwe było opodatkowanie w tej formie. Można nią opodatkować m.in. usługi zegarmistrzowskie, usługi tapicerskie czy usługi krawieckie, handel detaliczny, działalność gastronomiczną (bez możliwości sprzedaży napojów o zawartości alkoholu powyżej 1,5%), rozrywkową, usługi transportowe (prowadzenie taksówki), wolny zawód.

Aby rozliczać się w formie karty podatkowej, musimy spełnić przede wszystkim następujące warunki:

- prowadząc działalność nie możemy korzystać z usług innych firm (z wyjątkiem usług specjalistycznych), a także zatrudniać osób na umowę zlecenia i umowę o dzieło do wykonywania prac związanych z naszą działalnością. Możemy natomiast zatrudniać osoby na umowę o pracę. Musimy tylko pamiętać o limitach zatrudnienia przy poszczególnych rodzajach działalności,
- współmałżonek nie może prowadzić działalności gospodarczej w tym samym zakresie. Dozwolone jest natomiast, aby współmałżonek pracował razem z nami.



## Wsparcie na rozpoczęcie prowadzenia działalności gospodarczej zaplanowane na lata 2014-2020

W ramach REGIONALNEGO PROGRAMU OPERACYJNEGO WOJEWÓDZTWA ŚLĄSKIEGO NA LATA 2014 - 2020  
W ZAKRESIE EUROPEJSKIEGO FUNDUSZU SPOŁECZNEGO planowane są następujące instrumenty wsparcia:

- Działanie 7.2.1 Promocja samozatrudnienia, gdzie planowane jest m.in. wsparcie dla osób zamierzających rozpocząć prowadzenie działalności gospodarczej, poprzez zastosowanie m.in. następujących instrumentów: doradztwo (indywidualne i grupowe), coaching, szkolenia umożliwiające uzyskanie wiedzy i umiejętności niezbędnych do podjęcia i prowadzenia działalności gospodarczej, przyznanie dotacji w wysokości do 50 tys. zł na rozpoczęcie działalności gospodarczej, wsparcie pomostowe, którego długość i wysokość uzależniona jest od liczby utworzonych i utrzymanych miejsc pracy;
- Działanie 7.2.2 Promocja samozatrudnienia – wsparcie realizowane przez Powiatowe Urzędy Pracy;
- Działanie 7.3. Wsparcie poprzez instrumenty zwrotne dla osób zamierzających rozpocząć prowadzenie działalności gospodarczej, gdzie planowane jest m.in. wsparcie dla osób zamierzających rozpocząć prowadzenie działalności gospodarczej, poprzez zastosowanie m.in. następujących instrumentów: doradztwo (indywidualne i grupowe), coaching, szkolenia umożliwiające uzyskanie wiedzy i umiejętności niezbędnych do podjęcia i prowadzenia działalności gospodarczej, przyznanie pożyczki (jednorazowej/transzowej) w wysokości do 70 tys.zł na rozpoczęcie działalności gospodarczej, mentoring.

## Wsparcie na rozpoczęcie prowadzenia działalności gospodarczej zaplanowane na lata 2014-2020

Pożyczki dostępne/planowane w BANKU GOSPODARSTWA KRAJOWEGO:

- Pierwszy Biznes - Wsparcie w starcie – obecnie dostępny w trzech województwach (małopolskim, mazowieckim i świętokrzyskim)

Pożyczki niskooprocentowane, na poziomie 0,69 proc. w skali roku.

O pożyczkę mogą ubiegać się pozostający bez pracy:

- absolwenci szkół wyższych tj. I, II stopnia oraz jednolitych studiów magisterskich w okresie 48 miesięcy od dnia otrzymania dyplomu;
- studenci ostatniego roku studiów wyższych tj. ostatniego roku studiów licencjackich lub magisterskich.

- Pieniądze na biznes – obecnie trwają konsultacje społeczne projektu.

O pożyczkę będą się mogły ubiegać osoby na ostatnim roku studiów oraz absolwenci szkół i uczelni wyższych w ciągu 24 miesięcy od uzyskania dyplomu. Pożyczka na założenie własnej firmy wyniesie do 100 proc. kosztów przedsięwzięcia. Wnioskodawca otrzyma maksymalnie 20-krotność przeciętnego wynagrodzenia, czyli ok. 74 tys. zł. Okres spłaty kredytu wyniesie 7 lat z możliwością skorzystania z 12-miesięcznej karencji. Będzie można ubiegać się również o umorzenie jego części.

Oprocentowanie wyniesie 1 proc.

## Gdzie szukać wsparcia w zakresie szkoleń?

- Wojewódzki Urząd Pracy – bezpłatne wsparcie EFS – różne grupy odbiorców
- Powiatowe Urzędy Pracy – szkolenia dla osób bezrobotnych
- Polska Agencja Rozwoju Przedsiębiorczości – Akademia PARP
- Instytucje otoczenia biznesu oraz firmy szkoleniowe – realizujące projekty szkoleniowe współfinansowane z EFS – Inwestycja w Kadry

Szkolenia EFS: zawodowe, x EFS WUP Katowice x

efs.wup-katowice.pl/bezplatne-wsparcie-nieaktywni-zawodowo

Aplikacje Galeria obiektów We... Sugerowane witryny Importowane z IE

UNIA EUROPEJSKA  
EUROPEJSKI  
FUNDUSZ SPOŁECZNY

WOJEWÓDZKI URZĄD PRACY W KATOWICACH

Menu główne Konkursy PO KL Kontakt Dokumenty **Wsparcie EFS** Środki na otwarcie działalności gospodarczej Projekty innowacyjne Projekty ponadnarodowe

Jesteś tu >>> / Bezplatne wsparcie - nieaktywni zawodowo

- Start
- Kontakt
- Podstawowe informacje o PO KL
- Dokumenty programowe
- Realizacja projektów
- Szkolenia komputerowe i językowe
- Plany Działań
- Sprawozdania z realizacji Działań PO KL
- Konkursy
- Projekty innowacyjne
- Projekty ponadnarodowe
- Generator Wniosków Aplikacyjnych PO KL
- Generator Wniosków Płatniczych
- Ciekawe strony
- Promocja PO KL
- Interpretacje / Wyjaśnienia
- Mapa serwisu
- Newsletter
- Opisy realizowanych projektów
- Środki na otwarcie działalności gospodarczej
- EFS 2004 - 2006
- Perspektywa 2014+

Nieaktywni zawodowo

Pracujący

Szkolenia komputerowe i językowe

Adaptacyjność w regionie

Kształcenie ustawiczne w formach szkolnych

## Jesteś bez pracy? Możesz to zmienić!

Jesteś bez pracy? Masz już coś na oku, ale brakuje Ci odpowiednich kwalifikacji? **Przyjdź na bezpłatne szkolenia**, dzięki którym możesz zdobyć nowe umiejętności i poprawić swoją sytuację! Po prostu nie bój się zmian, pozwól w siebie zainwestować! Tak jak Krzysztof, który poszedł na kurs grafiki komputerowej. Teraz ma pracę, a do tego awansował! **On wykorzystał swoją szansę!**

### Jeżeli chciałbyś wiedzieć:

**KTO może zostać uczestnikiem szkoleń?**

**GDZIE się zgłosić, by skorzystać z pomocy?**

**KIEDY prowadzony będzie nabór uczestników?**

Węjdź na stronę Wojewódzkiego Urzędu Pracy w Katowicach. Dla nas człowiek to najlepsza inwestycja!

© 2008 - 2014 WUP Katowice | Start | Mapa strony | Kontakt | Strona WUP Katowice | Do góry ^

efs.wup-katowice.pl/bezplatne-wsparcie-nieaktywni-zawodowo#

MySource Matrix

PL 11:07 2013-11-20

Zaloguj / Zarejestruj się

Aktualności

Najpopularniejsze

Rozrywka i wiedza



Akademia PARP

Lubię to!

2.774 osoby lubią obiekt Akademia PARP.



Wtyczka społecznościowa Facebooka



## Aktualności

ostatnie wszystkie

- 2013-11-20 Akademia PARP ma 7 lat!
- 2013-10-30 M-learning w Akademii PARP!
- 2013-10-29 Akademia PARP na targach "Akademia Rozwoju i Przedsiębiorczości" :)
- 2013-09-20 Jak się rozwijać "na słuchawkach"? Nowe szkolenie "Telesprzedaż"!
- 2013-08-30 Ewolucja szkoleń Akademii PARP: 30 szkoleń biznesowych w nowej odsłonie!

## Najpopularniejsze

moduły wszystkie statystyki

Najczęściej wybierane moduły szkoleń w ostatnim miesiącu



- #1 Uwarunkowania podjęcia działalności gospodarczej [?]
- #2 Formy opodatkowania podatkiem

- Szkolenia biznesowe  
Całościowo lub doraznie →
- Spoleczności szkoleniowe  
Zarządzanie wiedzą w zespołach →
- Pigułki wiedzy  
Na szybko przyciągające uwagę →
- Forum, pomoc, kontakt  
Wszelkie sposoby komunikacji →

## Studia przypadków

### Niskopodłogowe na najwyższym poziomie



Czy Polska może mieć swoją gwiazdę motoryzacji? Oto historia Solaris Bus & Coach S.A. - rodzimej firmy, która od wielu lat, z kompletnym produktem i pod własną marką odnosi sukcesy także poza Polską, w tym na bardzo konkurencyjnym rynku niemieckim!



## Szkolenia internetowe Akademii PARP. Udostępnionych jest 40 szkoleń internetowych o następującej tematyce

### Zagadnienia finansowe i prawne

Zabezpieczanie transakcji handlowych  
Windykacja należności pieniężnych i zarządzanie płynnością MMŚP  
Zamówienia publiczne  
Podatek CIT  
Podatek PIT  
Podatek PIT dla pracowników etatowych - osób nieprowadzących działalności gospodarczej  
Finanse dla niefinansistów  
Prawo Pracy w MŚP  
Podatek VAT 2013  
Podatkowa księga przychodów i rozchodów  
M-learning: Podatkowa księga przychodów i rozchodów  
M-learning: Podstawy planowania finansowego

### Zarządzanie strategiczne i operacyjne

E-biznes  
Jak założyć własną firmę?  
Zarządzanie kryzysowe  
Komunikacja marketingowa i public relations  
Zarządzanie jakością w MŚP  
Jak rozwijać firmę  
Biznesplan

### Szkolenia dla szkoleniowców

**(dostępne tylko przez społeczności dla szkoleniowców)**

Podstawy e-learningu dla firm szkoleniowych  
M-learning: Podstawy e-learningu dla firm szkoleniowych

### Umiejętności menedżerskie i osobiste

Praktyczne zarządzanie personelem w MŚP  
Negocjacje handlowe w MŚP  
Umiejętności osobiste  
Planowanie własnej kariery zawodowej  
Umiejętności kierownicze  
Profesjonalny sekretariat  
Umiejętności interpersonalne

### Marketing i sprzedaż

Marketing internetowy i e-commerce w MŚP  
Badanie rynku  
Plan marketingowy w MMŚP  
Zarządzanie sprzedażą i relacjami z klientem  
Techniki sprzedaży  
Telesprzedaż

### Wiedza ogólna i otoczenie biznesu

BHP w sektorze MŚP  
Ochrona własności intelektualnej  
Blended learning  
Pozyskiwanie funduszy UE na projekty w MŚP  
ABC Eksportera  
Ekologiczny biznes

Strona korzysta z plików cookie w celu realizacji usługi zgodnie z [Polityką prywatności](#). Możesz określić warunki przechowywania lub dostępu do cookie w [Twojej przeglądarce](#)

**Inwestycjawkadry.pl**  
szkolenia i studia podyplomowe

Infolinia **801 808 108**  
czynna w dni powszednie od 8:00 do 17:00  
[info@inwestycjawkadry.pl](mailto:info@inwestycjawkadry.pl) | [poproś o kontakt](#)

strona główna szkolenia studia podyplomowe i inne instytucje szkoleniowe press room baza wiedzy o nas

Obecnie przeglądasz → Strona główna

**Wyszukiwarka**

wpisz słowo kluczowe

Szkolenia  
 Studia podyplomowe i inne  
 Instytucje

[Szukaj](#)



**Szukaj szkoleń**

Kategoria szkolenia:

Subkategoria szkolenia:

Współfinansowane z EFS   
Wszystkie

[Szukaj](#)

- Kategorie szkoleń**
- Administracja i organizacja (1901)
  - Artystyczne (195)
  - Ekologia (251)
  - Finanse (3344)
  - Informatyka (3348)
  - Języki (375)
  - Logistyka (1128)
  - Marketing (1386)
  - Medycyna (266)
  - Motoryzacja (88)
  - Organizacja (2264)
  - Prawo (3289)
  - Psychologia (459)
  - Szkolnictwo (558)
  - Techniczne (634)

→ Szkolenia Last minute! → Polecane szkolenia

Wszystkie ceny w serwisie są cenami brutto

Temat szkolenia	Miasto	Termin	Cena	EFS
<a href="#">Czas pracy (szkolenie e-learning)</a>	Opole	2013-11-21	89 zł	<a href="#">→</a>
<a href="#">Praktyczne ✓ szkolenie - excel zaawansowany</a>	Kraków	2013-11-21	640 zł	<a href="#">→</a>
<a href="#">Prawo wodne w praktyce - najnowsze regulacje prawne.</a>	Warszawa	2013-11-21	1537 zł	<a href="#">→</a>
<a href="#">Szkolenie ✓ excel zaawansowany</a>	Kraków	2013-11-21	640 zł	<a href="#">→</a>
<a href="#">Urlopy macierzyńskie i rodzicielskie w praktyce. (szkolenie elearningowe)</a>	Gdynia	2013-11-21	56 zł	<a href="#">→</a>

[Pokaż wszystkie](#)

**Aktualności**

2013-11-14  
Wyniki konkursu dla fanów kampanii społecznej Szkolenia - to się opłaca!

**Opinie i oceny szkoleń/studiów**

Jeśli uczestniczyłeś w szkoleniu/studiach i chciałbyś podzielić się swoimi wrażeniami, wyrazić swoją opinię na temat szkolenia, trenera, atmosfery, poziomu merytorycznego itp. - [wnówiedz sie!](#)

Strona korzysta z plików cookie w celu realizacji usługi zgodnie z [Polityką prywatności](#). Możesz określić warunki przechowywania lub dostępu do cookie w [Twojej przeglądarce](#)

# Inwestycjawkadry.pl

szkolenia i studia podyplomowe

Infolinia **801 808 108**  
czynna w dni powszednie od 8:00 do 17:00  
[info@inwestycjawkadry.pl](mailto:info@inwestycjawkadry.pl) | [poproś o kontakt](#)

- strona główna
- szkolenia
- studia podyplomowe i inne
- instytucje szkoleniowe
- press room
- baza wiedzy
- o nas

Obecnie przeglądasz → [Strona główna](#) → [Lista szkoleń](#) ← Wstecz

### Wyszukiwarka

wpisz słowo kluczowe

- Szkolenia
- Studia podyplomowe i inne
- Instytucje

**Szukaj**

- ### Kategorie szkoleń
- Administracja i organizacje (1901)
  - Artystyczne (195)
  - Ekologia (251)
  - Finanse (3344)
  - Informatyka (3348)
  - Języki (375)
  - Logistyka (1128)
  - Marketing (1386)
  - Medycyna (266)
  - Motoryzacja (88)
  - Organizacja (2264)
  - Prawo (3289)
  - Psychologia (459)
  - Szkolnictwo (558)
  - Techniczne (634)

Temat szkolenia	Miejscowość	Termin	Cena	EFS	
Platformy e-learningowe - tworzenie i administracja - śląsk	Katowice	2013-10-17	Bezpłatne	✓	➔
Budowanie wizerunku, autoprezentacja	Katowice	2013-10-28	Bezpłatne	✓	➔
Podniesienie kwalifikacji z zakresu ict	Katowice	2013-10-30	Bezpłatne	✓	➔
Język niemiecki w biznesie	Katowice	2013-11-04	Bezpłatne	✓	➔
Język angielski w biznesie	Katowice	2013-11-04	Bezpłatne	✓	➔
Podniesienie kwalifikacji z zakresu ict	Katowice	2013-11-19	Bezpłatne	✓	➔
Przygotowanie techniczne do egzaminu czeladniczego	Katowice	2013-11-23	Bezpłatne	✓	➔
Profesjonalne techniki sprzedaży	Katowice	2013-11-23	Bezpłatne	✓	➔
Red hat system administration ii z egzaminem rhce (rh 135)	Katowice	2013-11-25	Bezpłatne	✓	➔
Zend framework fundamentals & advanced	Katowice	2013-11-25	Bezpłatne	✓	➔
Rh134 red hat system administration ii	Katowice	2013-11-25	Bezpłatne	✓	➔
Certyfikowany programista sun java - certyfikat oracle - jpr+ocpjp/katpro (efs).	Katowice	2013-11-25	Bezpłatne	✓	➔
Zdrowie publiczne	Katowice	2013-11-25	Bezpłatne	✓	➔
Prowadzenie publicznych wystąpień	Katowice	2013-11-26	Bezpłatne	✓	➔



## Instytucje Otoczenia Biznesu wspierające rozwój przedsiębiorczości

Według raportu z 2012 r. opracowanego na zlecenie PARP takich instytucji wspierających przedsiębiorczość jest w woj. śląskim ponad 100.

1. Inkubatory przedsiębiorczości – oferują pomoc nowopowstałym firmom w osiągnięciu dojrzałości i zdolności do samodzielnego funkcjonowania na rynku. Oferują powierzchnię biurową dla przedsiębiorców rozpoczynających działalność gospodarczą lub chcących rozwinąć działalność dotychczasową (dla nowopowstałych firm preferencyjna stawka najmu od 5 zł za m<sup>2</sup>), a także dostęp do pełnego zakresu usług, które wspomagają rozwój firm w pierwszym okresie ich działalności: sekretariat, recepcja telefoniczna, fax, szkolenia, ksero, sala konferencyjna, konsultacje, informacja gospodarcza oraz podstawowe, bezpłatne doradztwo
2. Anioły Biznesu – to osoby, które przeznaczają kapitał na finansowanie przedsięwzięć będących we wczesnych fazach rozwoju, w zamian za mniejszościowy pakiet udziałów w firmie. Ponieważ aniołowie biznesu inwestują swój prywatny kapitał, decyzje o wejściu kapitałowym podejmują w pełni samodzielnie i subiektywnie. Anioły oferują także pomoc menedżerską, doświadczenia, kontakty, specjalistyczną wiedzę i umiejętności oraz know-how.

## Instytucje Otoczenia Biznesu wspierające rozwój przedsiębiorczości

3. Regionalne i lokalne fundusze pożyczkowe KSU - stanowią alternatywę dla przedsiębiorców w zakresie pozyskiwania finansowania zewnętrznego. Udzielają pożyczek, które przeznaczone są przede wszystkim dla mikro i małych przedsiębiorców oraz osób rozpoczynających działalność gospodarczą, mających trudności w zdobyciu finansowania komercyjnego (np. kredytu bankowego) z powodu braku wymaganych zabezpieczeń czy historii kredytowej. Fundusze pożyczkowe udzielają pożyczek przeznaczonych na cele związane z podjęciem, prowadzeniem i rozwojem działalności gospodarczej
4. Agencje rozwoju regionalnego i lokalnego - W Polsce działa obecnie około 60 agencji rozwoju regionalnego i lokalnego, które wspomagają przedsiębiorców i lokalną społeczność. Ważną rolę przypisano agencjom rozwoju regionalnego w momencie wejścia Polski do struktur Unii Europejskiej w 2004 roku. Przejęty na siebie wówczas przygotowanie jednostek samorządu terytorialnego do obsługi funduszy strukturalnych, a także przez wiele lat pełniły rolę instytucji pośredniczących w realizacji najważniejszych programów unijnych wdrażanych w okresie programowania 2004-2007. Dziś nadal pozostają integralną częścią polskiego systemu otoczenia biznesu pełniąc rolę informacyjną, doradczą, szkoleniową, promocyjną i finansującą (RIF). Agencje rozwoju regionalnego w roli Regionalnych Instytucji Finansujących umożliwiają jeszcze lepsze dotarcie do przedsiębiorców i skuteczniejszą obsługę funduszy unijnych na poziomie regionalnym.
5. Punkty Konsultacyjne KSU - tworzą ogólnopolską sieć liczącą ponad 50 PK KSU, świadczących usługi informacyjne oraz doradcze dla przedsiębiorców oraz osób zamierzających rozpocząć działalność gospodarczą z zakresu szeroko rozumianego rozwoju przedsiębiorczości oraz dostępnych form wsparcia dla przedsiębiorców.

# Punkty Konsultacyjne KSU

## Jesteśmy Twoim centrum biznesu!

REGIONALNY  
PUNKT KONSULTACYJNY KSU  
GÓRNOŚLĄSKA AGENCJA ROZWOJU REGIONALNEGO S.A.

## BEZPŁATNE USŁUGI INFORMACYJNE Z ZAKRESU:

1. zasad rejestracji działalności w CEIDG, w tym przygotowania wniosku
2. prawnych, finansowych i podatkowych aspektów związanych z
3. podejmowaniem i prowadzeniem działalności gospodarczej,
4. dostępnych programów pomocy, finansowanych z budżetu państwa, funduszy UE,
5. dostępnej na rynku ofercie finansowania zewnętrznego (fundusze pożyczkowe, fundusze poręczeń kredytowych, fundusze kapitałowe, itp.)

## USŁUGI BROKERSKIE:

1. **usługa opieki** przy wyborze usługodawcy specjalistycznego,
2. **usługa opieki** przy rozliczaniu projektu w ramach działań wdrażanych przez PARP.



## USŁUGI DORADCZE: ASYSTA W ROZPOCZYNANIU DZIAŁALNOŚCI GOSPODARCZEJ

Klientom zadeklarowanym do podjęcia działalności gospodarczej PK KSU oferuje usługę asysty, która może obejmować współpracę z doradcą przy:

1. konsultacji nt. profilu planowanej działalności,
2. analizie SWOT planowanej działalności,
3. analizie form i źródeł finansowania działalności,
4. pomocy w przygotowaniu biznesplanu,
5. wyboru formy organizacyjno-prawnej prowadzenia działalności gospodarczej,
6. przygotowaniu dokumentów niezbędnych do rejestracji działalności gospodarczej,
7. pomocy w rejestracji działalności gospodarczej w bazie CEIDG oraz dokonywania zmian w dalszym etapie jej prowadzenia.

Maksymalny czas trwania usługi to 16 godzin.



## USŁUGI DORADCZE: ASYSTA W PROWADZENIU DZIAŁALNOŚCI GOSPODARCZEJ

Klienci już prowadzący działalność gospodarczą będą mogli skorzystać z usługi asysty w prowadzeniu działalności gospodarczej, która może dotyczyć:

1. spełniania wymogów formalno-prawnych dotyczących prowadzenia działalności gospodarczej,
2. marketingu przedsiębiorstwa,
3. organizacji przedsiębiorstwa,
4. finansów przedsiębiorstwa.

Maksymalny czas trwania usługi to 24 godziny.



WITAMY NA STRONIE PUNKTÓW KONSULTACYJNYCH KSU W WOJEWÓDZTWIE ŚLĄSKIM

Jesteś w: Start

PUNKTY KONSULTACYJNE  
USŁUGI PK KSU  
KSU  
OFERTA REGIONALNA  
WSPÓLPRACA W REGIONIE  
MATERIAŁY DO POBRANIA

Punkty Konsultacyjne KSU w woj. śląskim zapraszają  
[www.slaskie.ksu.parp.gov.pl](http://www.slaskie.ksu.parp.gov.pl)

PATRONAT HONOROWY  
MARKSZAŁKA WOJEWÓDZTWA ŚLĄSKIEGO

Patronat medialny:  
DZIENNIK ZACHODNI  
POLSKIE RADIO KATOWICE  
TVP KATOWICE

KAPITAŁ LUDZKI  
NARODOWA STRATEGIA SPÓJNOŚCI

PARP

UNIA EUROPEJSKA  
EUROPEJSKI FUNDUSZ SPOŁECZNY

Projekt współfinansowany przez Unię Europejską w ramach Europejskiego Funduszu Społecznego

Oferta regionalna

Strona www

Lokalizacja PK KSU w regionie

## **Punkty Konsultacyjne KSU na terenie województwa śląskiego:**

- 1. Górnośląska Agencja Rozwoju Regionalnego S.A. w Katowicach – RPK KSU**
2. Agencja Rozwoju Przedsiębiorczości S.A. w Żorach
3. Agencja Rozwoju Regionalnego w Częstochowie S.A.
4. Centrum Przedsiębiorczości S.A. w Woli
5. Ośrodek Kształcenia Samorządu Terytorialnego im. W. Pańki Fundacji Rozwoju Demokracji Lokalnej, PK KSU w Zabrze
6. Rudzka Agencja Rozwoju INWESTOR Sp. z o.o. w Rudzie Śląskiej
7. Stowarzyszenie Bielskie Centrum Przedsiębiorczości w Bielsku-Białej



Górnśląska  
Agencja Rozwoju  
Regionalnego S.A.



## W JAKI SPOSÓB SKORZYSTAĆ Z USŁUG REGIONALNEGO PUNKTU KONSULTACYJNEGO KSU

Serdecznie zapraszamy do kontaktu  
wszystkich zainteresowanych naszymi usługami:

**osobiście:** w naszej siedzibie w **Katowicach, ul. Powstańców 17**, parter,

poniedziałek, wtorek i czwartek w godz. 8.00 - 16.00,  
środa w godz. 8.00 – 18.00,  
piątek w godz. 8.00 – 14.00.

**telefonicznie:** 32 / 72 85 822

**mailowo:** konsultacje@garr.pl



Projekt współfinansowany przez UNIĘ EUROPEJSKĄ ze środków Europejskiego Funduszu Społecznego

Górnśląska  
Agencja Rozwoju  
Regionalnego S.A.



## Punkty Konsultacyjne KSU DOBRZE TRAFIŁEŚ!



DO ZOBACZENIA W RPK KSU 



Projekt współfinansowany przez UNIĘ EUROPEJSKĄ ze środków Europejskiego Funduszu Społecznego